

#HUNTU

SAMEN VOORUIT!

Partijprogramma MPB
2023 – 2027

MOVEMENTU DI PUEBLO BONERIANO

Kralendijk, Bonaire CN
+599 701 7722 | +599 795 3295
frakshon@partidompb.com

www.movementupuebloboneriano.com



INLEIDING

Vier jaar geleden kregen wij, als Bonairiaanse Volksbeweging (Movimentu di Pueblo Boneriano) het vertrouwen van jou, de kiezer, om te werken aan een beter Bonaire, dat wij allemaal verdienen. We hebben met de UPB een coalitie gevormd en daarbij hebben we de thema's verdeeld onder de partijen. Wij hebben de afgelopen vier jaar daarom mogen werken binnen de portefeuilles:

- Sociaal domein
- Economie
- Onderwijs
- Toerisme
- Publieke gezondheid
- Overheidsfinanciën

We hebben veel resultaten geboekt, en zelfs tijdens de wereldwijde COVID-crisis hebben we ervoor kunnen zorgen dat Bonaire hier relatief sterk uit is gekomen. We hebben laten zien dat we een stabiel en sterk bestuur kunnen realiseren. We kunnen de komende bestuursperiode verder bouwen op de fundamenten die we hier hebben gelegd. Voor de gebieden die buiten onze portefeuilles liggen, hebben we duidelijke plannen geformuleerd voor de komende bestuursperiode. Daarin staat hoe we gronduitgifte, infrastructuur en betaalbare woonruimte voor iedereen gaan realiseren in de komende bestuursperiode. Hiermee komt er een nog duidelijkere visie voor het bepalen en uitvoeren van beleid voor Bonaire.

We vinden dat het op Bonaire zo moet zijn dat:

Niemand onder de armoedegrens leeft

Iedereen een betaalbare woning kan huren of kopen

De wegen opgeknapt en veilig zijn

Iedereen zijn leven lang zich verder kan ontwikkelen

door te blijven leren

De overheid ten dienste van het welzijn van onze mensen staat.

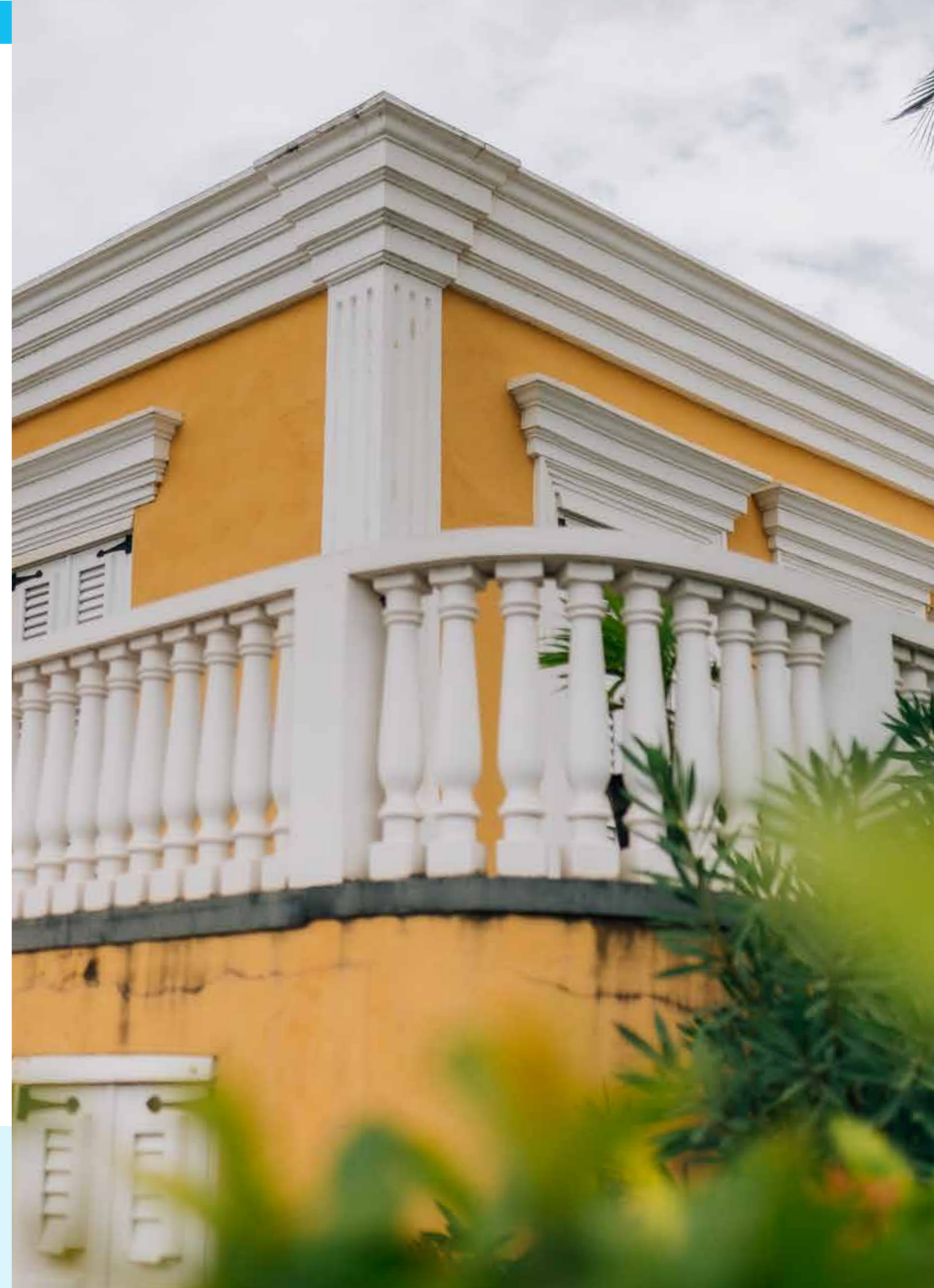
Dit bereiken we door samen vooruit te gaan:

HUNTU PA DILANTI!

Liefde en aandacht voor onze **samenleving, cultuur en natuur** is één van onze principes. We willen een Bonaire waarop we in rust en vrede kunnen leven, met aandacht voor elkaar en onze omgeving.

"Dit programma legt je uit hoe wij dit in de komende vier jaar verder zullen bereiken. We hebben duidelijke doelen geformuleerd, die de basis zijn voor een beter Bonaire, voor jou."

Hennyson Thielman



ONZE DOELEN VOOR DE KOMENDE BESTUURSPERIODE

1. Sociaaleconomische vooruitgang voor alle inwoners
2. Duurzame economische ontwikkeling
3. Behoud van identiteit, koestering van onze cultuur
4. Bescherming van de natuur
5. Ruime onderwijskansen voor iedereen
6. Beschikbaarheid van sport, gezondheid en zorg voor alle inwoners
7. Goed onderhouden en veilige infrastructuur
8. Gezonde financiën OLB en een transparant en integer bestuur

ONZE PRINCIPES OP BASIS WAARVAN WIJ ONZE DOELEN ZULLEN VORMEN EN BEREIKEN

Duurzaamheid:

Economische welvaart moet in balans staan tot behoud van onze natuur én onze cultuur én onze identiteit.

Innovatie:

Daar waar mogelijk zetten we eigentijdse technologieën in om onze doelen te bereiken.

Kwaliteit:

Bij ingrijpende keuzes moet de afweging tussen kwaliteit en kwantiteit aantoonbaar gemaakt zijn waarbij de keuze voor kwaliteit de voorkeur heeft.

INHOUDSOPGAVE

Ter introductie leggen we uit wie de MPB is. Daarna vertellen we aan de hand van onze doelen hoe wij de realisatie daarvan de komende vier jaar vorm willen geven. Vervolgens beschrijven we hoe we de financiering voor deze doelen gaan realiseren. Aan het einde van dit verkiezingsprogramma kun je zien op wie je kunt stemmen als je onze visie deelt en samen met ons Bonaire verder vooruit wil zien gaan.

1. Inleiding
2. Inhoudsopgave
3. De MPB
4. Sociaaleconomische vooruitgang
5. Prioriteiten voor sociaaleconomische vooruitgang
6. Duurzame economische ontwikkeling
7. Prioriteiten duurzame economische ontwikkeling
8. Behoud van identiteit en koestering van de cultuur
9. Prioriteiten behoud van identiteit en koestering van de cultuur
10. Bescherming van de natuur
11. Prioriteiten bescherming van de natuur
12. Ruime onderwijskansen voor iedereen
13. Prioriteiten ruime onderwijskansen voor iedereen
14. Beschikbaarheid van sport, gezondheid en zorg voor alle inwoners
15. Prioriteiten beschikbaarheid van sport, gezondheid en zorg voor alle inwoners
16. Goed onderhouden en veilige infrastructuur
17. Prioriteiten goed onderhouden en veilige infrastructuur
18. Gezonde financiën OLB en een transparant en integer bestuur
19. Prioriteiten gezonde financiën OLB en een transparant en integer bestuur
20. Tot slot
21. MPB Kieslijst





DE MPB

Onze fundering bestaat uit een **sociaal-christelijke grondslag met een liberale kijk op ontwikkeling**. Ontwikkeling en welzijn (welvaart en kwaliteit van leven) zijn het recht van elk mens. De MPB heeft een langetermijnvisie **en korte termijn oplossingen** ontwikkeld om dit verder te versterken en te bereiken. Hierbij staan **sociale vooruitgang, duurzame, gecontroleerde groei en innovatief en integer leiderschap met respect voor de cultuur, natuur en identiteit van Bonaire voorop**.

De MPB is statutair opgericht op 15 december 2013. We hebben gekozen voor een solide organisatiestructuur, die ervoor zorgt dat deze een **weerspiegeling van onze maatschappij** vormt. De MPB besteedt veel aandacht aan de vorming van haar mensen met behulp van trainingen en leiderschapstrajecten. Binnen de MPB zijn alle leeftijdscategorieën en geledingen binnen de maatschappij vertegenwoordigd door mensen die werkzaam zijn in de economische sector, financiële sector, onderwijs, sport, cultuur, gezondheidszorg en primaire sector (landbouw en visserij) en MPB is continue in gesprek met de stakeholders. Zo kunnen we de juiste afwegingen maken voor de toekomst van Bonaire.

WAT IS DE MISSIE VAN DE MPB?

De MPB staat voor een **duurzame, veilige, harmonieuze, transparante en innovatieve samenleving**. Wij zien het dan ook als onze missie om ervoor te zorgen dat:

- sociale en economische ontwikkeling er moet zijn, maar gelijktijdig moet leiden tot een verhoogde levensstandaard voor alle inwoners van Bonaire;
- economische ontwikkeling hand in hand gaat met natuur- en cultuurbeheer en niet ten koste, maar juist gebruik maakt van de vele ontwikkelingskansen die de natuur biedt, onder andere door de inzet van innovatieve duurzame oplossingen;
- mensenrechten worden nageleefd met gelijke behandeling voor iedereen;
- respectvol en duurzaam met elkaar en met onze leefomgeving wordt omgegaan;
- de lusten en de lasten eerlijk worden verdeeld;
- kansrijke economische initiatieven worden bevorderd door ondernemers te stimuleren om te ontwikkelen en innoveren;
- ontwikkeling gelijk staat aan kwaliteit en integrale aanpak;
- een leven lang leren de basis is van ontwikkeling voor alle inwoners van Bonaire;
- de cultuur en identiteit van Bonaire gewaarborgd worden;
- jongeren in een omgeving opgroeien die hen aanmoedigt hun talenten optimaal te ontplooiën;
- de meerwaarde van het Koninkrijk ten volle wordt benut terwijl Bonaire in "the lead" blijft;
- eerlijk bestuur en rechtszekerheid zijn gewaarborgd;
- de overheid integer handelt en zich dienstbaar maakt aan de gemeenschap.

De MPB heeft een langetermijnvisie en korte termijn oplossingen ontwikkeld waarbij sociale vooruitgang, duurzame groei en innovatief en integer leiderschap met respect voor de cultuur, natuur en identiteit van Bonaire voorop staan.

De MPB beschouwt het als haar opdracht Bonaire in een betere en sterkere staat na te laten aan onze kinderen en kleinkinderen. Daarom wil de MPB voor Bonaire een duurzame samenleving creëren waarin essentiële verworvenheden verankerd zijn.



#HUNTU



SOCIAALECONOMISCHE VOORUITGANG

Op sociaal economisch gebied staan we op Bonaire nog voor **grote uitdagingen**. Er zijn veel Bonairianen die onder de armoedegrens leven. We kennen op Bonaire een **laag werkloosheidscijfer**, maar het hebben van werk is op Bonaire **geen garantie dat je je rekeningen kunt betalen**. **Mensen hebben soms twee of drie banen: arbeid loont nog steeds niet voldoende**. Wereldwijd blijven de prijzen in de supermarkt en van elektriciteit, water en brandstof maar stijgen. Daarom verergert deze situatie ook hier nog steeds: het wordt alsmäär **lastiger om rond te komen**.

Sociaal minimum

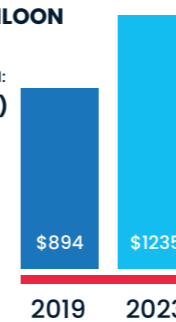
De MPB heeft zich als bestuurder de afgelopen jaren door kordate en nauwe samenwerking met de stakeholders (zoals de vakbonden, werkgevers en ondernemers organisaties, consumentenbond en Centraal Dialoog) hard gemaakt voor gelijkwaardige steun vanuit het Rijk voor onze burgers en bedrijven zoals in Europees Nederland. Daarnaast hebben we proactief de Nederlandse overheid ervan overtuigd dat onze inkomens en voorzieningen verbeterd moeten worden. We zijn er nog niet, maar de volgende resultaten zijn in ieder geval alvast gerealiseerd:

- het minimumloon is met 38% verhoogd en wordt stapsgewijs nog verder verhoogd;
- AOV (de ouderdomsvoorziening) is met 63% verhoogd;
- de belastingvrije voet is verhoogd van \$ 12.198 naar \$17.352;
- de kinderbijslag is verhoogd van \$62 naar \$131 en de dubbele kinderbijslag is geïntroduceerd;
- er is een energietoeslag en een extra subsidie op elektra toegepast in de afgelopen periode door het bestuurscollege, als extra steun op de steun vanuit Nederland.

MINIMUMLOON

(v.a. 21 jaar)

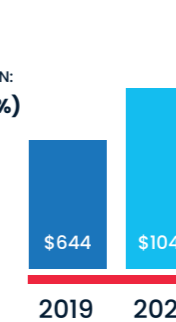
TOENAME VAN:
\$341 (38%)



AOV

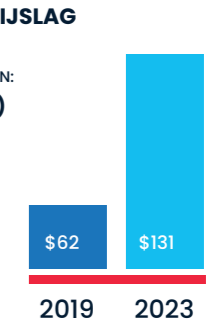
(volledig)

TOENAME VAN:
\$403 (63%)



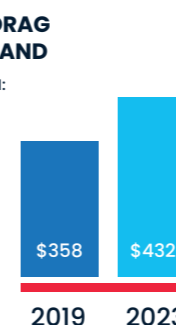
KINDERBIJSLAG

TOENAME VAN:
\$69 (111%)



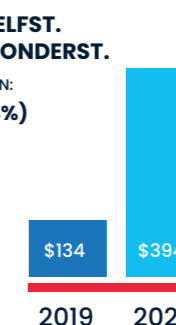
BASISBEDRAG ONDERSTAND

TOENAME VAN:
\$74 (21%)



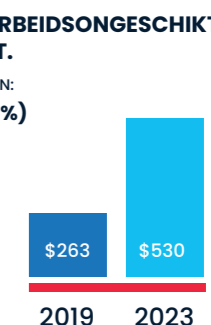
TOESL. ZELFST. WONEN. ONDERST.

TOENAME VAN:
\$260 (194%)



TOESL. ARBEIDSONGESCHIKTHEID ONDERST.

TOENAME VAN:
\$294 (125%)



Movmentu di
Pueblo Boneriano

Ondanks ons aandringen is er nog altijd geen sociaal minimum vastgesteld. Er is wel een onderzoekstraject hiervoor gestart. Het plan is om dit voor het eind van 2023 vastgesteld te hebben. De MPB zal ervoor zorgen dat zij **nauw betrokken zal zijn bij dit traject en dat hieraan prioriteit wordt gegeven**. Als het sociaal minimum is vastgesteld geeft dit een houvast voor de maatregelen die ervoor moeten **zorgen dat niemand onder de armoedegrens leeft op Bonaire**. We kunnen er dan namelijk voor zorgen dat mensen die arbeidsongeschikt zijn, of raken, en mensen die de pensioengerechtigde leeftijd bereiken er zeker van zijn dat zij rond kunnen komen.

Naast het verhogen van de inkomens moeten de **kosten van levensonderhoud verlaagd** worden. Sommige kosten van levensonderhoud zijn moeilijk te verlagen door Bonaire zelf, omdat die afhankelijk zijn van **wereldwijde omstandigheden en factoren zoals brandstof-, transport- en prijzen van voedingsmiddelen**. In het Regioplan rapport van 2018 is vastgesteld dat naast voeding, de kosten voor een woning, kinderopvang en vervoerskosten de drie grootste kostenposten zijn voor een gemiddeld huishouden op Bonaire.

Wij zorgen ervoor dat deze kosten flink worden verlaagd voor alle huishoudens.

Wij gaan dit doen met gesubsidieerd openbaar vervoer en het snel bouwen van meer betaalbare woningen. Wij zetten daarnaast eerder al mooie stappen met het betrokken ministerie om kinderopvang gratis te maken voor alle inwoners.

Persoonlijke ontwikkeling

Het vaststellen van het bestaansminimum en het hieraan aanpassen van de inkomens van onze burgers is een eerste basis, maar onze ambities reiken verder. Het bestaansminimum moet niet het einddoel zijn: er moeten kansen zijn om een sterk bestaan op te bouwen. Om dit te kunnen realiseren is persoonlijke vorming heel belangrijk. **Als onze inwoners zich verder kunnen ontwikkelen, kunnen we samen verder bouwen aan een innovatieve, productieve en participatieve samenleving**. Elke burger moet een eerlijke kans krijgen en – waar nodig – wegwijs gemaakt worden om het eigen talent te kunnen ontwikkelen. Op deze manier kan op eigen kracht een goed inkomen worden gerealiseerd. **Mensen moeten vooruitzichten hebben**; het nemen van initiatief moet beloond worden.

Wij zijn al van start gegaan met de organisatie van verschillende trainingen en cursussen in samenwerking met de private sector. Hiermee kunnen werknemers zichzelf verder ontwikkelen, en kunnen we gelijktijdig het kennis en dienstverleningsniveau verhogen. Op deze manier worden de kansen op een hoger inkomen vergroot. We vinden het verder ook van cruciaal belang dat we verandering brengen in onze onderwijsprogramma's, zodat we de jonge studenten meer mogelijkheden kunnen bieden. Hierover schrijven we meer bij onze visie op onderwijs, verderop in dit verkiezingsprogramma.

Veilige basis

Persoonlijke ontwikkeling begint bij een goede basis, vanuit thuis. Kinderen die opgroeien in een veilige omgeving, hebben later meer kans van slagen. De preventie van en het bieden van de nodige **steun aan slachtoffers van huiselijk geweld zijn daarbij erg belangrijk**. De MPB heeft in de afgelopen bestuursperiode grote stappen gezet om een Family Justice Center te bouwen om de nodige steun te bieden aan deze families. Op deze manier kunnen we ze een alternatieve veilige omgeving bieden en ze helpen om traumatische ervaringen te verwerken. Families worden zolang het nodig is begeleid door een team van deskundigen om ze weer op weg te helpen naar een positieve en veilige toekomst. Dit programma dient **verder doorgezet** te worden.

“ Investering in de ontwikkeling en veiligheid van onze kinderen, waarbij zij de kans krijgen om te leren, ervaren en exploreren, zijn belangrijke bouwstenen voor een goede toekomst, voor heel Bonaire. ”

Renata Domacassé



SAMEN VOORUIT!





Huisvesting

Het inmiddels vastgestelde grondbeleid voor Bonaire wordt ingevoerd en doorgevoerd. Dit betekent ook dat we hierop zullen moeten handhaven, zodat iedereen op Bonaire dezelfde kansen heeft om te beschikken over grond, voor de bouw van een woning of bedrijfsruimte. We schrijven hierover meer bij het stuk over infrastructuur.

In de afgelopen jaren is Bonaire heel sterk gegroeid, voornamelijk door migratie. Dit heeft de druk enorm verhoogd op de woningmarkt. Wij zullen de woningbouw stimuleren zodat aan de ene kant **het eigen woningbezit een krachtigere middenstand in de samenleving** als gevolg zal hebben. Aan de andere kant zullen we voor de **huurwoningmarkt** inzetten op twee trajecten, waarbij we op de korte termijn in afstemming met het Ministerie van Binnenlandse Zaken en Koninkrijksrelaties prefab woningen zullen importeren om de **acute nood op te heffen**. Daarnaast zullen we voor de langere termijn samen met de Fundashon Cas Boneriano en andere private partijen **bouwen aan sociale en middensegment woningen voor onze bevolking**.

In aanvulling hierop wordt door het mede door ons genomen besluit om nieuwbouwprojecten te verplichten om minimaal 25% sociale en 25% middensegment woningen te bouwen, verder door ons gehandhaafd. MPB blijft ook hier inzetten op kwaliteit en vindt het van belang dat er ook bij sociale woningen een **meer leefbare woonomgeving komt, met bijvoorbeeld meer groen in de tuinen**.

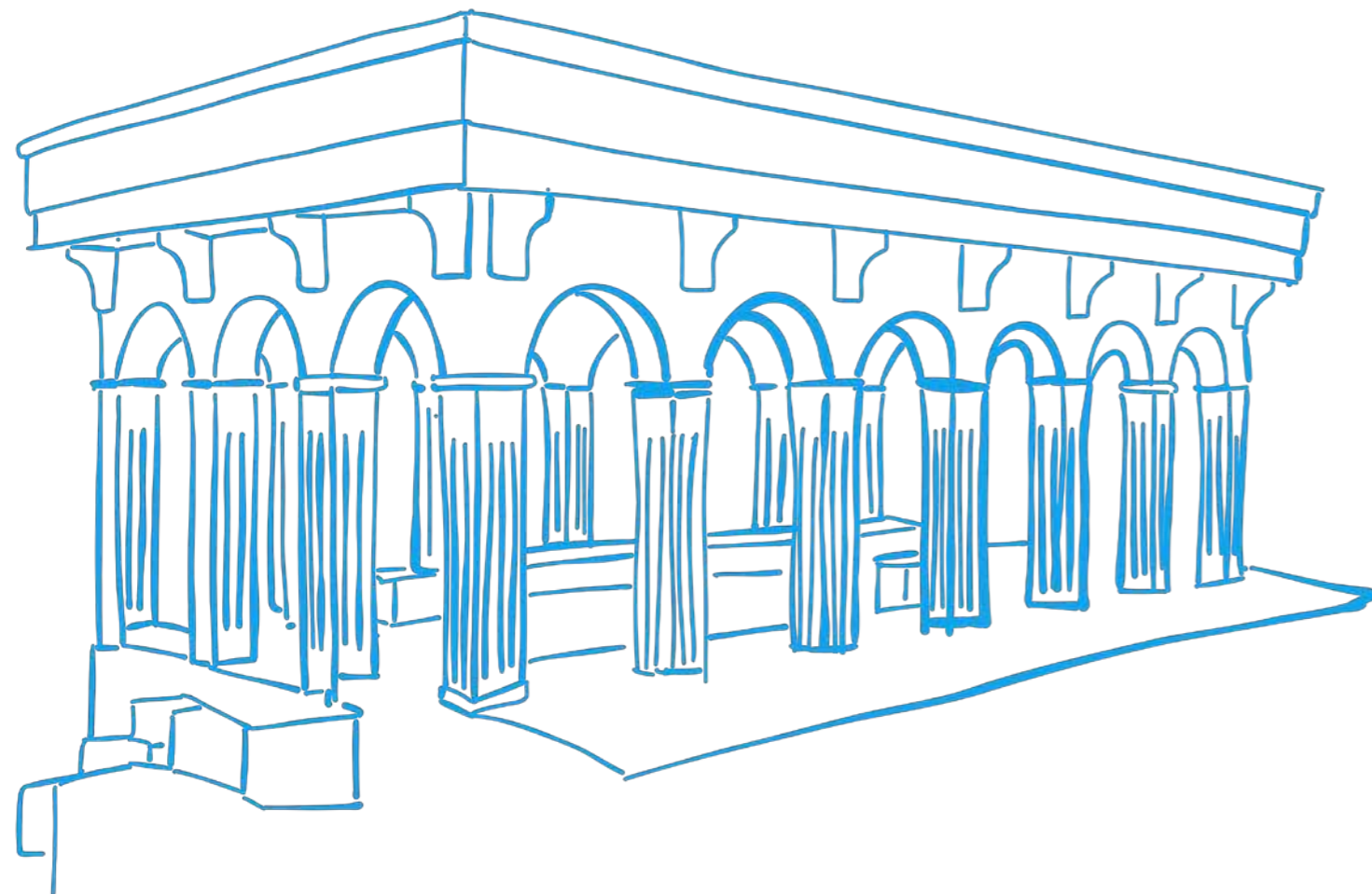
Openbaar vervoer

Transport is voor veel families op Bonaire één van de grootste kostenposten. Door de stijgende brandstofprijzen is dit nog verder gestegen de afgelopen jaren. Er is momenteel geen goed georganiseerd openbaar vervoer op Bonaire. Wij willen dit benodigde goed **georganiseerde openbaar vervoer voor Bonaire** realiseren. We willen dit door de overheid **subsidieren** om de kosten zo laag mogelijk te houden. De MPB heeft ervoor gezorgd dat er al een bedrag is gereserveerd voor openbaar vervoer in de begroting voor 2022-2023 van het OLB. Het openbaar vervoer systeem zal ook continu ontwikkeld moeten worden met gebruikmaking van **moderne technologie**, zoals bijvoorbeeld een digitaal bereikbare dienstregeling.



PRIORITEITEN VOOR SOCIAALECONOMISCHE VOORUITGANG

Verdere invoering van gelijkwaardige voorzieningen zoals in Europees Nederland, door proactief verder samen te werken met de Rijksoverheid voor een waardig bestaan voor al onze burgers met behulp van:



- vaststellen bestaansminimum en aanpassen sociaal minimum hieraan;
- invoering werkloosheidsuitkering;
- betere pensioenvoorzieningen: AOV boven het niveau van het bestaansminimum en invoeren van incentives voor werkgevers om aanvullende pensioenvoorzieningen door te voeren;
- sociale steun voor degenen die dat het hardst nodig hebben;
- een algemene pensioenregeling voor werknemers in de private sector;

Alert blijven op de kosten van levensonderhoud

- verdere uitrol van het Bon Kompra Plus programma.

Zelfredzaamheid van onze burgers bevorderen door

- investeren in passend onderwijs;
- gratis en breder aanbod kinderopvang (nachtopvang voor werknemers met onregelmatige diensten)

Beheersen van de bevolkingsgroei

- opstellen en invoeren van huisvestingsverordening;
- met behulp van wetgeving immigratie in goede banen leiden op een humane manier.

Huisvestingsbeleid

- stimuleren betaalbare woningbouw;
- handhaven regel bouw 25% sociale woningen en 25% middensegment woningen bij nieuwe ontwikkelingsprojecten;

- flexwoningen (prefab) importeren voor acute woningnood;
- bouw van eigen, betaalbare woningen stimuleren;
- effectieve erfpachtuitgifte waardoor burgers, families en bedrijven gemakkelijker een eigen huis/bedrijf kunnen bouwen;
- betere toegankelijkheid tot betaalbare hypotheek;
- integraal plan voor wijkontwikkeling en bouw van sociale huisvesting;
- bouw van eigen of betaalbare woningen stimuleren en toegang tot huisvesting bevorderen;
- woningen voor ouderen;
- een sterke visie en plan voor en geordende ruimtelijke ontwikkeling van Bonaire;
- doorvoeren van het vastgestelde grondbeleid en hierop handhaven.

Stimuleren sociale cohesie en saamhorigheid

- creëren van meer openbare recreatiegebieden en sportgebieden;
- verfraaiing van openbare ruimten en stranden;
- organiseren van wijkactiviteiten;
- wijkontwikkeling: in elke wijk een kern ontwikkelen voor het samenkomen van mensen, winkelen, sport en recreatie;
- vorming en bewustwordingscampagnes;
- betere handhaving op regels ruimtelijk ontwikkelingsplan.

Openbaar vervoer

- invoeren van een betrouwbaar en betaalbaar, breed opgezet, openbaar vervoersnetwerk

Gestructureerde sociale dienstverlening door

- Aksesio;
- Plenchi di Trabou;
- Indebon;
- Family Justice Center



DUURZAME ECONOMISCHE ONTWIKKELING

De MPB staat voor een **evenwichtige economische vooruitgang die op de eerste plaats ten dienste staat van het welzijn van onze burgers en hand in hand gaat met natuurbescherming en cultuurbeheer**. Onze focus ligt op kwaliteit in plaats van kwantiteit. We vinden het belangrijk dat de bevolking actief en volop deelneemt aan de economie, op een manier waarbij het welzijn van de bevolking voorop staat. De MPB gelooft stellig dat Bonaire haar positie als een trendsetter kan versterken, niet alleen op het gebied van natuurbeheer maar ook op het gebied van innovatieve activiteiten en bruisend **ondernemerschap dat is gebaseerd op onze eigen, authentieke identiteit en cultuur**.

Wij vinden dat de **economie de mens moet dienen** en niet andersom. Een **gezonde economie is de drijvende kracht voor een gezond sociaal stelsel**. We vinden het stimuleren van lokaal ondernemerschap belangrijk, omdat we zo ervoor kunnen zorgen dat er **zo weinig mogelijk kapitaalvlucht** plaatsvindt.



Ondernemerschap

Een **goed ondernemersklimaat** is een belangrijke voorwaarde voor **duurzame** economische ontwikkeling. Om dit te kunnen realiseren vinden wij dat de lokale overheid moet zorgen voor zaken zoals een goede **digitale toegankelijkheid van de overheid**, en een goed functionerend **centraal loket voor ondernemerszaken**.

Oneerlijke concurrentie van buitenaf moet aangepakt worden, met behulp van lokale wetgeving. Daarnaast is het belangrijk dat lokale ondernemingen toegang hebben tot voordelige financieringsmogelijkheden en tot overheidssubsidies. Startups spelen een belangrijke rol bij economische innovatie, diversificatie en duurzaamheid. Vaak nemen jongeren het voortouw, en dat is gelukkig ook het geval op Bonaire. **De BusinessSpark incubator/accelerator** is de eerste stap in een programma om meerdere incubators op te zetten waarin ze plek hebben om te groeien, in samenwerking met lokale organisaties. Zo creëren we zelfredzaamheid, meer werkgelegenheid en kunnen we nog **duurzamer** worden.

Onze **krappe arbeidsmarkt**, in combinatie met onze ambities als Bonaire, vraagt regelmatig om de, **al dan niet tijdelijke, vestiging van mensen van buiten Bonaire**. Voor die personen die zich hier alleen kunnen vestigen door middel van een tewerkstellingsvergunning, zoeken wij samen met het verantwoordelijke ministerie, naar een **verkorting van de procedure tijd en vereenvoudiging van de procedure**. Hierbij verliezen wij niet uit het oog dat we wetgeving nodig hebben om zaken zoals mensenhandel en misbruik te voorkomen. We kijken bijvoorbeeld naar mogelijkheden om de procedure voor werkgevers die kunnen aantonen dat zij zich houden aan de **gedragsregels voor goed werkgeverschap** te verkorten.

Als 'gemeente' van Nederland valt Bonaire regelmatig buiten de boot bij organisaties die in Europees Nederland verantwoordelijk zijn voor zaken zoals stimuleren van ondernemerschap, handelsbevordering, subsidies en aantrekkelijke bijzonder financieringsregelingen. **De MPB vindt dat het vanzelfsprekend moet zijn dat deze organisaties ook de belangen van Bonaire behartigen en blijft hiervoor aandacht vragen en voorstellen doen bij de desbetreffende organisaties en verantwoordelijke ministeries**.

We zien heel duidelijk dat een groot gedeelte van de ondernemers op Bonaire zeer betrokken is om een bijdrage te leveren aan de sociaaleconomische vooruitgang van ons eiland. Maar we zien natuurlijk ook dat er een grens is aan hun bijdrage hiertoe, als zij niet de zekerheid hebben dat ze voldoende omzet en marge zullen kunnen genereren. De MPB is en blijft daarom met de vertegenwoordigers van de ondernemers en werkgevers van alle **georganiseerde branches in gesprek over de randvoorwaarden** voor het verdienmodel waarbinnen de Bonairiaanse ondernemingen kunnen groeien.

KWALITEITSTOERISME

In de afgelopen bestuursperiode hebben we het STMP (Strategic Tourism Master Plan) vastgesteld en heeft het bestuur een Tourism Recovery Plan ontwikkeld. Dit heeft de keuze voor kwaliteitstoerisme voor Bonaire nadrukkelijk bevestigd. Een belangrijke eerste stap die hierbij is gezet is de professionalisering van TCB en de verbeterde inning van de logeergastenbelasting. Wij staan voor een duurzame ontwikkeling, waarbij het gezamenlijke belang van bewoners, bezoekers en bedrijven in balans komt en blijft. Van doel naar middel voor welvaart en welzijn.

Toerisme is lang een doel op zichzelf geweest, met economische meerwaarde als de dominante drijfveer. We zien dat bedrijven in deze sector hiervan profiteren, maar op een aantal gebieden zijn de lokale bewoners te weinig betrokken en hebben er te weinig direct profijt van, soms doordat zij zich niet bewust zijn van de mogelijkheden binnen de sector. Daarnaast trekken bepaalde plekken, waaronder natuur en erfgoed, erg veel bezoek ten koste van het behoud.

Met de keuze voor kwaliteit is een koers ingezet die haar vruchten nu al afwerpt. De gekozen strategie is om het toerisme beheersbaar te houden en dat toeristen op een duurzame wijze bijdragen aan de ontwikkeling van Bonaire. Een betere kwaliteit met hogere economische waarde, en beter voorbereide werknemers die een goed inkomen kunnen verdienen.

De Wereldbank heeft in opdracht van het OLB een 'Carrying Capacity / Limits of Acceptable change' onderzoek laten doen voor zowel de bevolking als het toerisme en het effect wat dit heeft op natuur, infrastructuur en faciliteiten. De resultaten worden in april 2023 verwacht en de aanbevelingen en prioriteiten uit dit rapport worden meegenomen in ons verdere beleid.

Bij de verdere ontwikkeling van cruisetourisme staat voor de MPB ook duurzaamheid voorop. Zowel het bezoekersaantal als het aantal schepen moet in optimale balans met natuur en cultuur blijven. Om die reden is er een één-schipbeleid vastgesteld en mag er nog maar één schip met meer dan 700 passagiers per dag in de haven aanmeren. **De plannen om ons toeristisch product respectvol te blijven ontwikkelen worden verder uitgerold**, om, onder meer, de spreiding van de impact van cruisetourisme op natuur en cultuur beter te regelen. In het afgelopen jaar is het gelukt om Bonaire veel sterker te positioneren in de markt voor cruisetourisme, waardoor Bonaire naar een selectie van **cruiseschepen en cruisetouristen** gaat die meer besteden wanneer ze op het eiland zijn.

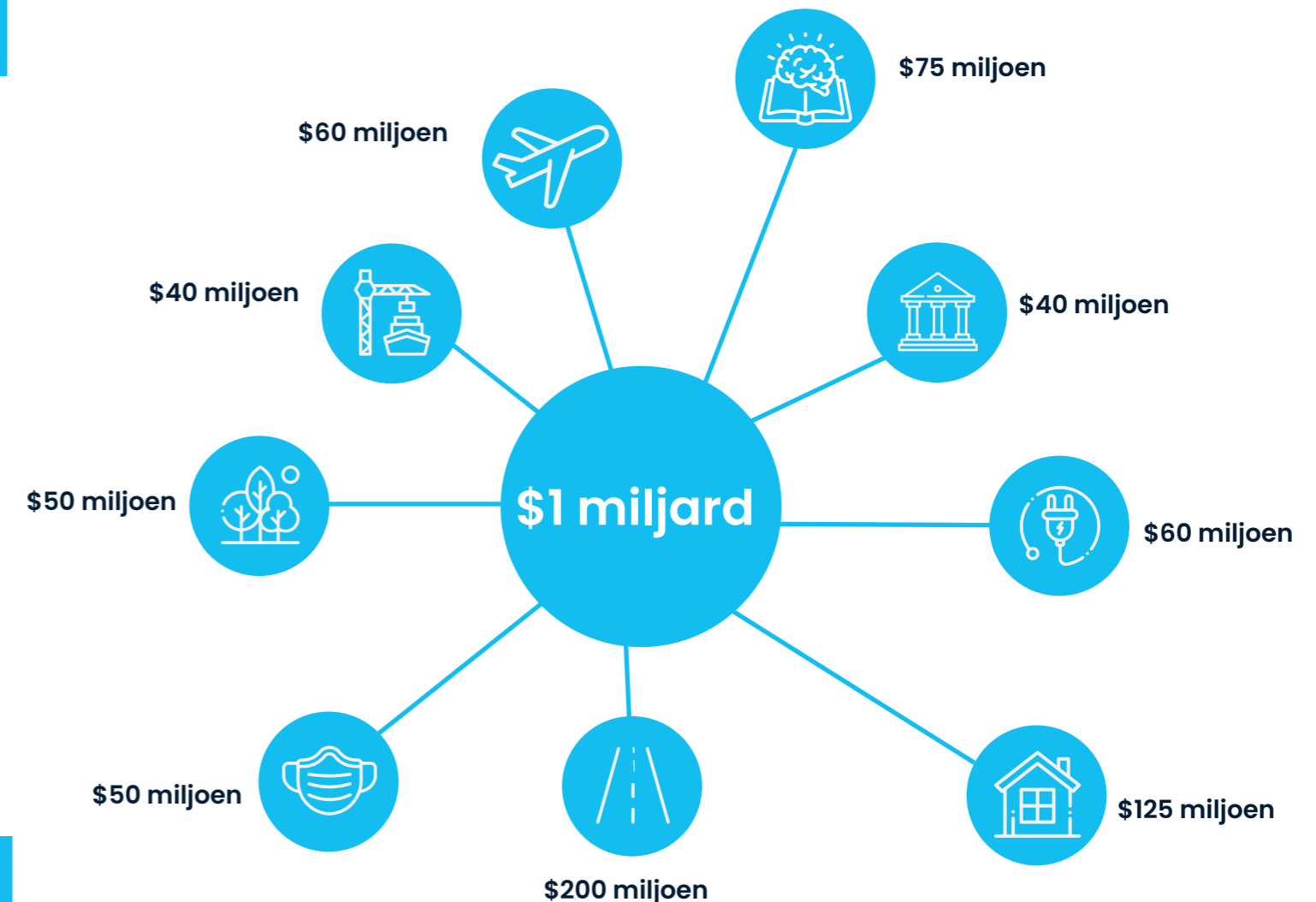
We zullen samen met de Nederlandse overheid een fonds creëren dat de verdere verhoging van de kwaliteit van ons toeristisch product en een hogere besteding per dag per toerist mogelijk maakt. Daarnaast zullen we 'crowd management' inzetten om minder **belasting te krijgen op specifieke** populaire gebieden. In recente jaren hebben we een gezien in het aandeel van toeristen uit Europa, in vergelijking met toeristen uit Noord Amerika. **We willen dit meer in balans brengen en de actieve toerist uit voornamelijk Noord Amerika naar Bonaire trekken en het fonds gebruiken om meer airlift vanuit deze regio te bevorderen.** De achterliggende reden hiervoor is dat we juist die toeristen naar Bonaire kunnen laten komen die een hoog bestedingsgedrag hebben wanneer ze op Bonaire zijn. Toeristen uit Noord-Amerika besteden bijna 2 keer zoveel per dag dan een toerist uit bijvoorbeeld Europees Nederland.

Bewoners centraal

Zoals we hiervoor al aangeven, staan voor de MPB de bewoners van Bonaire centraal, en is economische ontwikkeling dienstbaar aan ons, als inwoners. De ontwikkeling van ons eiland vergt op een groot aantal gebieden publiek-private investeringen, gekoppeld aan concrete projecten. De MPB heeft een nationale actie- en investeringsagenda waaraan **Bonaire, het Rijk, provincies, ondernemers en marketingorganisaties** samen invulling geven en waaronder we samen de schouders zetten. We doen dit vanuit gedeelde belangen, ten behoeve van een vitaal eiland. Hiervoor zullen ook publiek-private financieringsconstructies nodig zijn, **waarbij constructies worden gevormd door** het samen laten werken van meerdere belanghebbende sectoren en belastingen direct te laten terugvloeien naar initiatieven die bijdragen aan de strategische prioriteiten.

Er zullen in de komende 5 jaren voor bijna \$1 miljard aan semi-publieke investeringen worden gedaan op Bonaire. Een grove raming van enkel van deze investeringen zijn:

- Containerhaven: \$40 miljoen;
- Bonaire International Airport: \$60 miljoen;
- Onderwijshuisvesting: \$75 miljoen;
- Sociale woningbouw: \$125 miljoen;
- Wegen: \$200 miljoen, verspreid over een aantal jaren;
- Overheidsgebouw: \$40 miljoen;
- Verduurzamingsplannen WEB: \$60 miljoen;
- Ziekenhuis: \$50 miljoen;
- Natuur en milieu: \$50 miljoen.



A man in a white floral shirt is smiling and working on a camera lens. He is holding a lens cap and a camera body. In the background, another person is partially visible. The image has a blue tint.

#HUNTU

Dit is een unieke kans voor Bonaire om nieuwe economische sectoren te creëren. Door de juiste eisen te stellen voor deze investeringen kunnen we ervoor zorgen dat we op Bonaire een kennis centrum worden voor de regio, en in een aantal gevallen mogelijk trendsetter zullen zijn. Voor de MPB is het belangrijk om ervoor te zorgen dat het geïnvesteerde geld voor een groot gedeelte hier op het eiland blijft. We zullen daarom een aanbestedingsbeleid formuleren voor deze grote investeringen dat dit zal bevorderen. Dit kunnen we alleen bereiken door een door de bevolking gedragen visie op te stellen in nauwe samenwerking met instanties op Bonaire en in Nederland.

De MPB vindt dat de lokale overheid zich moet inzetten door flink te investeren in het verhogen van de kwaliteit van toerisme en de economie in het algemeen, zodat de werknemers in deze sector meer geboden kan worden. Voordat Bonaire die investeringen doet, is het daarom niet meer dan logisch dat de private sector in deze branche zich committeert om de lonen te verhogen en betere secundaire arbeidsvoorwaarden te bieden, zoals zeker ook een bedrijfspensioen.

Lokale productie

Bonaire kent een lange geschiedenis wat betreft landbouw, veeteelt en visserij. Sinds 2019 heeft de MPB als deelnemer aan het bestuur bewust geïnvesteerd in het activeren van de LVV en incentives gecreëerd, om lokale boeren te ondersteunen en zo lokale productie te stimuleren. Dit past in onze visie van een duurzame economie en creëert meer kansen voor ondernemers om hun productie te verbeteren en winstgevend te maken. Lokale productie is toegenomen en we zien meer en meer lokaal geproduceerde levensmiddelen in de winkels. We hebben stappen gemaakt met het aanbieden van coaching programma's voor landbouw ondernemers, het gebruik van innovatieve oplossingen zoals hydroponics, en de mogelijkheid voor ondernemers om op het terrein van LVV landbouw en veeteelt uit te oefenen. Dit is niet alleen goed voor de werkgelegenheid, het is ook gezonder voor ons allemaal en draagt bij aan duurzaamheid en voedselzekerheid.

Toch is Bonaire nog erg afhankelijk van de import van levensmiddelen. Verdere ontwikkeling van landbouw, veeteelt en visserij als economische sector is een prioriteit. Daarom zijn steeds meer middelen beschikbaar gesteld voor programma's om deze sector verder te stimuleren.

INNOVATIE, KENNIS EN DE CREATIEVE INDUSTRIE

De MPB gelooft dat de toekomst van Bonaire ligt op het gebied van innovatie. Bonaire kan trendsetter zijn op het gebied van welzijn, duurzaamheid, natuur en cultuur en dienstverlening, moderne faciliteiten en innovatief ondernemerschap. Bonairianen zijn creatief en talentvol, met een enorme potentie. Wij zien een Bonaire voor ons waarop alle burgers een eerlijke kans hebben om hun talenten om te zetten in succesvol ondernemerschap.

De creatieve industrie is een manier om onze economie iets te diversifiëren, en Bonaire gereed te maken voor de toekomst. Onder creatieve industrie verstaan we niet alleen artiesten zoals schilders of muzikanten, maar ook creatieve mensen die met technologie bezig zijn. Met de opening van de business incubator is een eerste stap gezet om startups in de creatieve industrie te stimuleren en hiermee voor hen meer training en financieringsmogelijkheden beschikbaar te maken.

PRIORITEITEN DUURZAME ECONOMISCHE ONTWIKKELING

Ondernemerschap

1. middelen beschikbaar voor programma's om lokale productie te stimuleren;
2. meer business incubators;
3. evenwichtige en eerlijke immigratiewetten, met snellere afhandeling van tewerkstellingsvergunningen;
4. innovatie en creatieve industrieën stimuleren als nieuwe economische activiteiten;
5. meer kansen voor lokaal gevestigde ondernemers door meer mogelijkheden voor bedrijfsfinanciering te faciliteren;
6. oneerlijke concurrentie van buitenlandse ondernemers ontmoedigen;
7. ervoor blijven ijveren dat ondernemers op Bonaire en de economie van Bonaire gebruik kunnen maken van dezelfde ondersteunende faciliteiten voor ondernemers en economische ontwikkeling als in Europees Nederland;
8. aandacht blijven houden voor het verdienmodel voor de Bonaireaanse ondernemers.

Kwaliteitstoerisme

1. een evenwichtige economische ontwikkeling met nadruk op participatie van de lokale bevolking zodat de economische welvaart zich vertaalt in het welzijn van families en gezinnen;
2. bevorderen van kwaliteitstoerisme om arbeidsvoorzieningen in de sector te verbeteren.

Lokale productie

1. Investeringsprogramma's voor land-, tuinbouw, veeteelt en visserij voortzetten;
2. Bonaire verder positioneren als 'trendsetter' op gebied van natuurbeheer en -ontwikkeling.

Bewoners centraal

1. Investeren in verhoogde kwaliteit van ons toeristische product, op basis van de toezegging van de sector voor betere primaire en secundaire arbeidsvoorwaarden;
2. Aanbestedingsbeleid voor semi-publieke investeringen met een hoger rendement (financieel en kennis) voor Bonaire (voorkomen kapitaalvlucht).



Painted by
Jelyna Straus
11 years.



De MPB vindt het bundelen van krachten in de culturele en artistieke sector om organisaties te versterken **belangrijk en wil het subsidiebeleid met meer middelen voor kunst**, cultuur en historie professionaliseren en verbeteren.

Onze identiteit is verbonden aan onze cultuur. **Cultuur en kunst** moeten meer aan bod komen in ons onderwijs en een grotere rol spelen in onze economie. Het Papiamentu is een belangrijk onderdeel hiervan. **Het toerisme biedt ons veel mogelijkheden om onze authentieke identiteit**, cultuur en kunst onder de aandacht te brengen en te koesteren en inkomsten op te leveren voor het eiland.

BEHOUD VAN IDENTITEIT EN KOESTERING VAN DE CULTUUR

De MPB is trots op de Bonairiaanse identiteit, waarin we om onze medemens geven en samen optrekken. Door mensen meer bij elkaar te brengen willen we de onderlinge verbinding en het begrip voor elkaar bevorderen. **Nu de overheid meer inkomen genereert, zijn er meer middelen beschikbaar om te investeren in culturele en folkloristische expressie.** We kunnen onze culturele expressie versterken en verduurzamen door het ondersteunen van culturele organisaties en het bevorderen van hun onderlinge samenwerking

Bevolkingsgroei

Onze samenleving is rijk aan vele nationaliteiten die historisch in vreedzame harmonie met elkaar samenwonen. De meeste mensen zijn ooit gekomen om Bonaire verder te helpen ontwikkelen vanuit hun kennis, ervaring en inzet. Nu de instroom hoger is, wil de MPB dit goed managen, zodat dit niet ontwrichtend werkt binnen onze samenleving. De MPB pakt dit aan met een goed werkend beleid waarbij integratie passend binnen de cultuur en identiteit van Bonaire belangrijk is.

Wij zijn begonnen met herziening van wetgeving om immigratie in goede banen te leiden en waar nodig af te remmen. **Er wordt met onderbouwing van een Carrying Capacity onderzoek in samenwerking met de Wereldbank**, gekeken naar ons migratiebeleid en hoe we dit beter kunnen reguleren. Zo kunnen we vestiging op Bonaire verankeren aan inburgeringsvoorwaarden, en op Bonaire gewortelde inwoners voorrang geven om een woning te kopen door het opstellen van een huisvestingsverordening. We zien jammer genoeg een verharding van opstellingen en een steeds grotere afstand tussen bevolkingsgroepen. **We willen een betere sociale cohesie en meer saamhorigheid bevorderen door het creëren van meer recreatiegebieden, organiseren van activiteiten in wijk-kernen zodat alle bevolkingsgroepen elkaar tegenkomen, vorming en bewustwordingscampagnes**, betere handhaving op regels en bijvoorbeeld voorbereiding van de nieuwe Bonairianen door inburgeringsvoorwaarden/eis van een basisniveau Papiamentu in bepaalde sectoren.

We hebben de afgelopen bestuursperiode een onderzoek laten doen naar de taalsituatie op Bonaire, en op basis daarvan door deskundigen een beleidsnotitie laten opstellen door onderzoekers van de universiteit van Aruba. **Wij baseren onze prioriteiten voor het taalbeleid voor Bonaire voor de komende jaren hierop.** We willen voor Bonaire een realistisch taalbeleid, gebaseerd op de wensen van onze bevolking. Van oudsher zijn we natuurlijk een samenleving waarin we meerdere talen spreken, maar we vinden het erg belangrijk dat we het Papiamentu blijven koesteren, **en dat mensen die alleen het Papiamentu goed beheersen, volwaardig mee kunnen doen in onze samenleving.** Nieuwkomers zullen zich moeten aanpassen door de taal te leren en mee te doen aan educatieve en culturele activiteiten die gericht zijn op integratie, met name ten aanzien van de erkenning en waardering van het **Papiamentu** als **matrixtaal**. Voor het onderwijs betekent dit, dat we moeten afstappen van het idee van een enkele instructietaal en de leerlingen de kans te geven ook de talen die zij het best beheersen in het onderwijs te gebruiken.

Wij willen invoeren dat voordat iemand zich kan inschrijven als inwoner van Bonaire, deze een basis Papiamentu examen met goed gevolg moet afleggen, als voorwaarde.

“ **Onze identiteit is verbonden aan onze cultuur.** ”

Amancio Batta



PRIORITEITEN BEHOUD VAN IDENTITEIT EN KOESTERING VAN DE CULTUUR

Ban papiamentu!
PAPIAMENTU!

Nos identidat
kultura

Taalbeleid

1. Papiamentu moet worden erkend als officiële taal in het Europese handvest voor regionale talen en minderheidstalen;
2. onderwijs van het Nederlands moet kunnen plaatsvinden als 'vreemde taal';
3. basis Papiamentu examen als eis bij inschrijving op Bonaire;
4. basis niveau Papiamentu voor ambtenaren en docenten als aanstellingsvoorwaarde;
5. de Stichting Akademia Papiamentu faciliteren zodat zij het taalbeleid verder kunnen uitwerken en implementeren, een informatiecampagne kunnen opstarten en het onderwijsbeleid in overleg met het ministerie verder kunnen invullen.

Museumbeleid

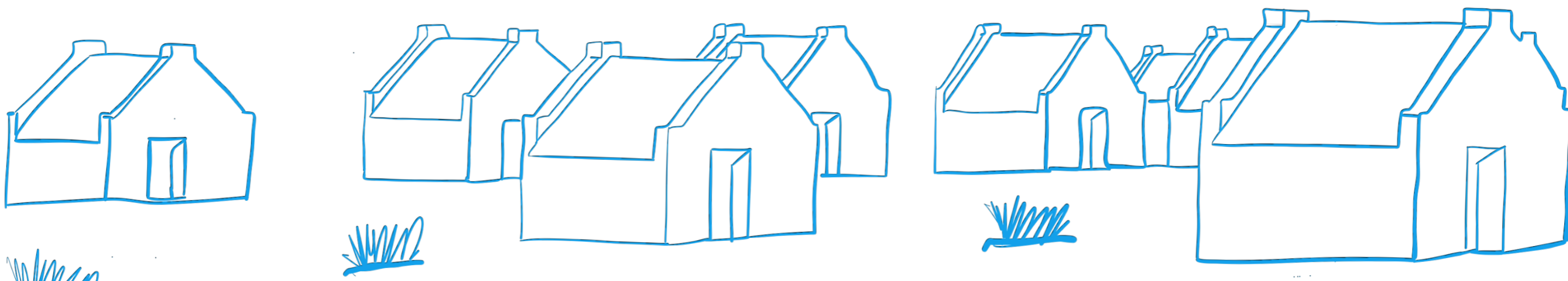
1. samenwerking bevorderen tussen de verschillende musea;
2. uitbreiden en professionaliseren van het subsidiebeleid voor musea.

Cultuur op scholen

1. grotere rol op onze scholen voor onze cultuur.

Cultuurbeleid

1. ontwikkeling van de Bibliotheek tot een innovatief cultureel kenniscentrum;
2. de cultuur sector inbrengen in o.a. de toeristische sector zodat de culturele artiesten hiermee een volwaardig inkomen kunnen verdienen;
3. culturele organisaties samenbrengen om ze te versterken en onze identiteit te behouden en cultuur te bevorderen.





BESCHERMING VAN DE NATUUR

Natuurverlies is een wereldwijde zorg. In de afgelopen 50 jaar is de globale biodiversiteit met ongeveer **70% afgenomen**. Gelukkig is Bonaire een voorloper op het gebied van natuurbescherming. Als samenleving zijn wij trots op onze lokale natuurorganisaties die zich met passie hiervoor inzetten. Dat geldt ook voor onze **traditionele vissers en kunukero's, die van oudsher in balans met de natuur leven en waardevolle kennis over onze landschappen, planten en dieren, aan jonge generaties doorgeven.**

De kwaliteit van de natuur op Bonaire is van belang voor onze economie en het maakt onderdeel uit van onze cultuur. **It's in our nature.** De MPB wil onze natuurlijke omgeving beschermen en proactief herstellen. De uitdagingen daarbij moeten we benoemen en aanpakken.

Bonaire is in de afgelopen jaren populair geworden voor investeerders die grote bouwprojecten willen realiseren. Maar het is niet wenselijk om ieder bouwplan zomaar vrij baan te geven, zonder dat de overheid beter in kaart brengt wat de gevolgen zijn voor de natuur en de belangen van het eiland. **De MPB heeft al strengere voorwaarden geschepd voor grote projectontwikkelaars en ondernemers die deel willen uitmaken van onze economie, en tevens onze woonplaats.** Wij willen en kunnen de lat hoger leggen. Daarmee trekken wij maatschappelijk verantwoorde ondernemers aan die Bonaire juist vooruit helpen in de visie voor een duurzame toekomst. **Daarnaast is er steeds meer informatie beschikbaar over de klimaateffecten op Bonaire. Denk aan meer droogte en wateroverlast door extreme weersomstandigheden.**

Dat vormt op zijn beurt een gevaar voor mensen, wegen en gebouwen. Een deel van het antwoord ligt bij het hebben van gezonde natuurgebieden. **Want investeren in de natuur is investeren in klimaatadaptatie.** De MPB gelooft dat het belangrijk is om vandaag te starten met het nemen van adaptatiemaatregelen.

De ontwikkelingen in de bouw, de groei van de bevolking, en de klimaatverandering, vragen om een omschakeling in de manier waarop wij over de natuur in het omgevingsbeleid nadenken. **Er zijn bijvoorbeeld fundamentele integraties nodig tussen de natuur en infrastructuur, zoals eilandbrede waterbeheersystemen en groenvoorzieningen in Kralendijk en Rincon. Verder zijn er middelen gereserveerd voor het opkopen van plantage Fontein, die een grote landschappelijke waarde voor zowel natuur als cultuur heeft.** Wat de MPB betreft moet de natuur beter worden betrokken in de ruimtelijke planning. Daarom hebben wij een aantal randvoorwaarden opgesteld in onze visie voor het ruimtelijke ontwikkelingsplan, **die onze natuur en ons cultureel erfgoed moet beschermen.** Wij zullen hierbij ook goed kijken naar onze

bevolkingsgroei en samen vaststellen hoe snel en ver we willen groeien.

De opgaven omtrent natuur en klimaat zijn complex. Een langetermijnstrategie en samenwerking tussen maatschappelijke organisaties en overheden is essentieel. Net zoals we hebben geijverd voor het aannemen van de motie om **schadelijke zonnebrandcrèmes voor het koraal en het gebruik van wegwerpplastic te verbieden,** zullen we de komende jaren inzetten op een eiland brede en integrale aanpak voor natuurbescherming. Dat zal ook betekenen dat goed zullen kijken naar de inkomsten van de natuur heffingen en de effectiviteit van de financiering en uitvoering van de natuur beheertaken.

De beschaving van een samenleving valt af te meten aan de manier waarop ze omgaat met dieren. De MPB is het eens met deze uitspraak van Mahatma Gandhi en heeft zich de afgelopen jaren achter verschillende initiatieven ten aanzien van dierenwelzijn gesteld, en zal dit blijven doen. De komende bestuursperiode zullen we het dierenwelzijn programma verder voortzetten.

Boneiru ta
dushiini!

“ Voorkomen is beter dan genezen; daarom moet nu de focus liggen op het behoud van de bijzondere en zeldzame bioversiteit; boven en onderwater. ”

Nina Kwakman.



“ Door middel van preventie, educatie en handhaving willen we samen ons blijven inzetten voor het welzijn van de dieren op Bonaire. ”

Sanne Meijer



PRIORITEITEN BESCHERMING VAN DE NATUUR

Natuurbeschermingsbeleid

1. educatie over natuur behoud op school, toerisme en voor bedrijven;
2. evaluatie van structuur en financiering van de verschillende organisaties die belast zijn met natuurbescherming, ter bevordering van samenwerking en het behalen van alle doelen op dit gebied.
3. Ruimtelijke Ontwikkelingsplan/Masterplan Bonaire
4. keuzes maken ten aanzien van bevolkingsgroei in relatie tot natuurbehoud.
5. Dierenwelzijn: programma voor bevordering dierenwelzijn voortzetten.

#HUNTU

RUIME ONDERWIJSKANSEN VOOR IEDEREEN

De vorming van een mens is in belangrijke mate bepalend voor zijn welzijn en succes in het leven. Elk mens is uniek. Je kan niet verwachten dat een vis kan leren boomklimmen. Daarom vinden wij passend onderwijs belangrijk: onderwijs en vorming gericht op ontwikkeling van de mens.

MPB staat voor 'life long learning - een leven lang leren', de mogelijkheid je hele leven lang zowel persoonlijk als professioneel te blijven ontwikkelen. Dit is belangrijk voor iedereen, zeker in deze steeds sneller veranderende wereld en met name wanneer je, zoals de MPB een sterk en duurzaam Bonaire wilt bereiken. Vorming speelt zich af in onze hele samenleving; thuis, op school, in de buurt, op een vereniging, met vrienden en op het werk. Een goed vormingstraject voor iedereen op Bonaire helpt ons niet alleen aan steeds beter betaalde banen, het helpt ook de Bonairiaanse identiteit te beschermen, het bijbrengen van normen en waarden, kennis en kunde en wat het betekent om een inwoner van Bonaire te zijn.

Vorming is bij uitstek het instrument waarmee een samenleving zich in de goede richting kan ontwikkelen. Het is daarom heel belangrijk om af te stemmen tussen het bedrijfsleven en het onderwijs aan welke kennis en **vaardigheden er behoefte is op de arbeidsmarkt**. Dit doen we bij voorkeur op basis van de beschikbaarheid van goede arbeidsmarktgegevens. We zien hiervoor een belangrijke rol weggelegd voor Plenchi di Trabou.

In ieder geval zien wij ook nu al dat er een grote behoefte is aan meer praktijkgericht onderwijs voor specifieke beroepen en diverse beroepen in de toerismesector. **We gaan de komende periode de oprichting van een praktijkschool bevorderen** waarin de praktische vaardigheden voor deze beroepen verder kunnen worden geleerd.

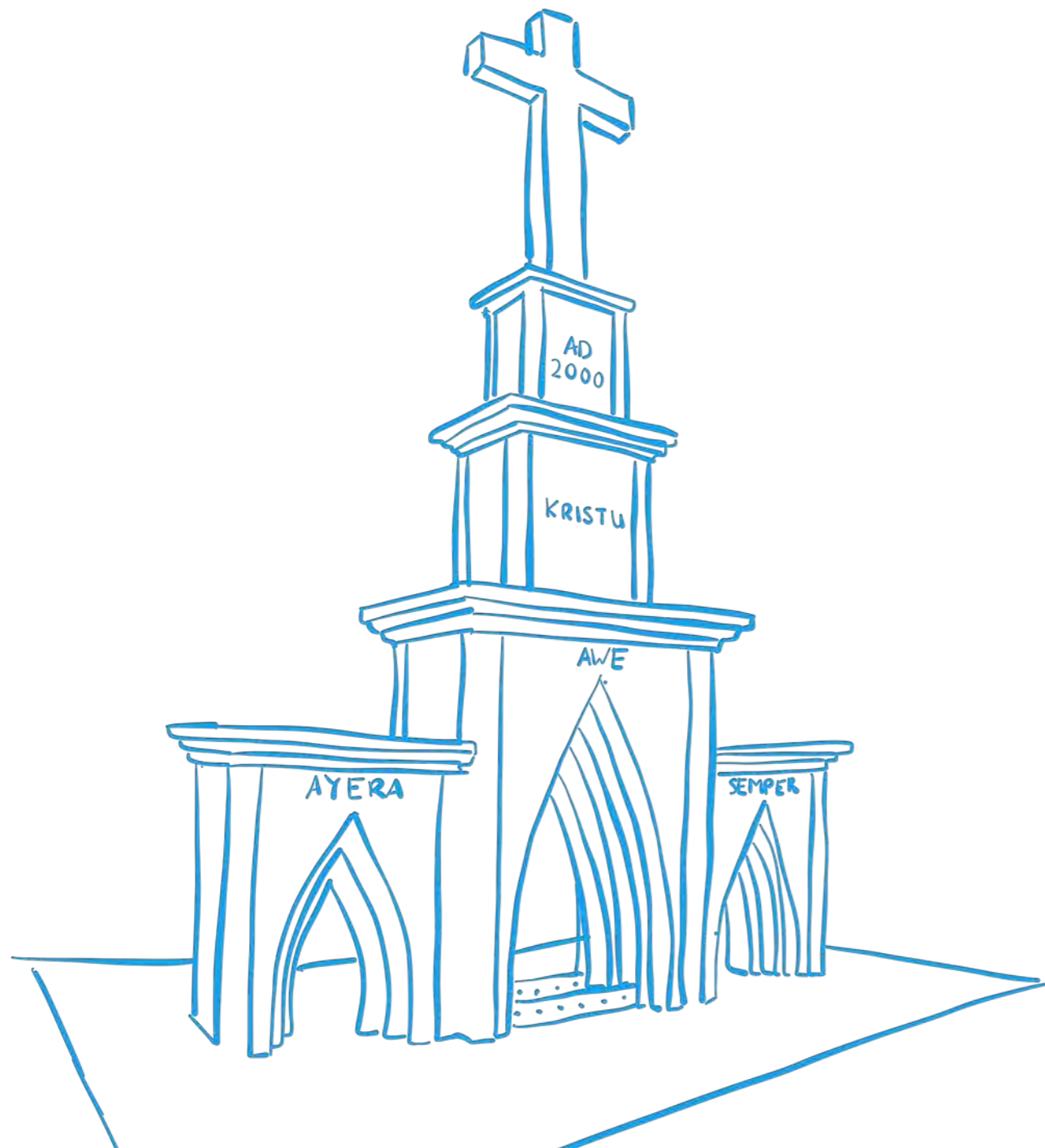
Bij life long learning horen ook naschoolse opvangprogramma's waarbinnen jongeren bijvoorbeeld technologie cursussen, 'life skills' en '21st century skills programs' worden aangeboden. Hiermee vangen we twee vliegen in één klap. **We geven de jongeren na school de mogelijkheid om met voor hen interessante dingen bezig te zijn in hun vrije tijd en we bereiden ze tegelijkertijd voor op de toekomst.** Dit kan ook via danslessen, sport, creatieve sessies of zelfs voorbereiding op een functie in de publieke sector, afhankelijk van wat iemand zelf interessant vindt.

Een goed, innovatief, cultureel kenniscentrum en bibliotheek, dat aansluit bij de vraag vanuit de markt, helpt bij het verhogen van de kwaliteit van vorming en maakt het aantrekkelijk voor jongeren van Bonaire terug te keren naar het eiland om bij te dragen aan vooruitgang. **Voor de professionalisering van onze bibliotheek hebben wij de afgelopen jaren al in nauwe samenwerking met het desbetreffende ministerie een eerste impuls kunnen geven aan de verbetering van de collectie en werken we nu aan een meerjarig beleidsplan bibliotheek. Hierbij staat de vormgeving van de samenwerking in een bibliotheeknetwerk hoog op de agenda.** In het kader van de integrale aanpak die de MPB voorstaat vinden we het belangrijk dat de samenwerking tussen de welzijnsorganisaties, onderwijs en de cultuursector verder wordt geïntensiveerd. We zien voor de bibliotheek een heel belangrijke rol weggelegd om deze samenwerking verder vorm te geven, alle inwoners toegang te kunnen geven tot de kennis die zij zoeken, en te dienen als een community center voor al onze inwoners. De bibliotheek kan een **cruciale rol spelen als kenniscentrum voor bewustwording, identiteitsvorming** en herstel van de doorwerking van het gedeelde slavernijverleden. We denken hierbij aan een koppeling met stichting Fuhikubo op Bonaire, het Nationaal Archief en het toekomstige Slavernijmuseum in

#HUNTU



PRIORITEITEN RUIME ONDERWIJSKANSEN VOOR IEDEREEN



Verdere verbetering huidige onderwijs:

- meer docenten en coaching voor docenten;
- school curriculum aangepast op de Bonairiaanse context en cultuur;
- onderwijs gericht op ondernemerschap;
- werkethiek en sociale vaardigheden op het curriculum;
- introductie van een praktijkschool (zoals timmerman, metselaar, lasser, horeca opleiding).
- persoonlijke en leiderschapsontwikkeling op scholen;
- vak ondernemerschap op school;
- onderwijsstructuur aanpassen, meer passend onderwijs en gericht op ontwikkeling van de mens.

Betere aansluiting praktijkonderwijs en vraag op de arbeidsmarkt

- verdieping van de rol van Plenchi di Trabou.

Life long learning

- continue ontwikkeling op zowel persoonlijk als professioneel gebied afgestemd op de persoonlijke situatie, waaronder ondersteuning bij analfabetisme en het geven van cursussen en opleidingen voor werkzoekenden;
- meer aanbod praktijk- en (basis) technische opleidingen, ook voor

volwassenen;

- samenhangend vormingsplan in samenwerking met de belangrijke stakeholders van Bonaire;
- introductie van naschoolse programma's, zoals technologie cursussen en '21st century skill programs';
- inrichten van een goede moderne bibliotheek;
 - kwaliteitsimpuls op het gebied van dienstverlening; functioneren als community centrum en als kenniscentrum. Dit gaan we realiseren door het verder intensiveren van de samenwerking tussen de verschillende welzijnsorganisaties op Bonaire, en partners in Europees Nederland;
 - kwaliteitsimpuls op het gebied van huisvesting: centrale, goed bereikbare locatie voorzien van alle faciliteiten die nodig zijn voor de belangrijke rol die de bibliotheek heeft in onze samenleving. Hiervoor is al een bedrag van \$3,7 miljoen gereserveerd als investering door het OLB.
- oprichten van een research center dat aansluit op de vraag en innovaties vanuit de private sector;
- opleidingsprogramma's voor volwassenen bevorderen, met name in praktische en technische beroepen, voor hogere slagingskans en participatie in de samenleving.



BESCHIKBAARHEID VAN SPORT, GEZONDHEID EN ZORG VOOR ALLE INWONERS

Gezondheidszorg

In de afgelopen jaren is er veel vooruitgang geboekt op het gebied van zorg en gezondheid op Bonaire. Desalniettemin zien wij nog veel verbeterpunten op de kwaliteit van dienstverlening in de zorg. We blijven er daarom bij de verantwoordelijke ministeries op wijzen wat de gevolgen van bepaalde beleidsbeslissingen kunnen zijn en zullen samen met hen werken aan een oplossing hiervoor. Zo zijn er bijvoorbeeld momenteel veel specialisten en artsen die tijdelijk naar Bonaire komen voor enkele maanden, om daarna te rouleren met een ander. **Vaak is de behandeling van een ziekte een jarenlange kwestie en juist in die gevallen is het voor een patiënt extra belastend om iedere paar maanden weer een nieuwe specialist voor zich te zien.** Aan deze persoon moet je dan opnieuw je verhaal vertellen, en je moet weer opnieuw een vertrouwensband zien op te bouwen. Juist in zo'n moeilijke periode is continuïteit van zorgverlener een verlichtende factor. Daarnaast wordt bijvoorbeeld het recht op een second opinion door de verzekeraar veelvuldig gefrustreerd.

Verpleeghuis

Het enige verpleeghuis op Bonaire is het Kas di Kuido, dat valt onder de Fundashon Mariadal. Uit een recent onderzoek is gebleken dat er binnen deze organisatie toch te weinig aandacht is voor dit verpleeghuis en dat de focus meer ligt op de medische zorg binnen Mariadal. De geleverde zorg voldoet niet aan het kwaliteitskader verpleeghuiszorg dat in Europees Nederland de maatstaf is. **De bewoners worden wel medisch lichamelijk goed verzorgd, maar er wordt door de bewoners nauwelijks gelopen of bewogen.** Voor de MPB is het belangrijk dat hierin verandering komt. We willen de komende bestuursperiode samen met de betrokkenen hiervoor een verbeterplan opstellen en faciliteren.

“ Uit een recent onderzoek is gebleken dat er binnen deze organisatie toch te weinig aandacht is voor dit verpleeghuis en dat de focus meer ligt op de medische zorg binnen Mariadal. ”

Shellany Sebelon



Ouderenzorg

De MPB onderschrijft de **doelstelling voor ouderen zorg**, die we vaststelden in de huidige bestuursperiode: “op Bonaire word je **vitaal ouder**, doe je als oudere inwoner mee als gewaardeerd lid van de samenleving, ontvang je passende zorg die je in staat stelt zo lang mogelijk thuis en in je eigen omgeving te kunnen wonen en houd je zo lang mogelijk zelf de regie over je leven. Het beleid waarmee we dit kunnen realiseren moeten we als OLB opstellen en uitvoeren in samenwerking met het **desbetreffende ministerie. Het OLB draagt hierbij verantwoordelijkheid voor zaken zoals gezonde leefstijl**, vaccinaties en infectiebestrijding, het welzijn van ouderen, zoals het ondersteunen van mantelzorgers, bevorderen van sociaal contact en een gevarieerd en toegankelijk activiteiten aanbod in de buurten en wijken. De MPB wil de komende bestuursperiode gebruiken om een aantal randvoorwaarden, **dit wordt bij de prioriteiten benoemd, opzetten en verder uit te bouwen.**”



Mindervaliden

De toegankelijkheid van mindervaliden op Bonaire moet verbeterd worden, voor inwoners én bezoekers. De MPB wil dit de komende periode stevig aanpakken en in gesprek gaan met organisaties, inwoners en de **toeristische sector om tot een gedegen plan van aanpak te komen** en uitvoering zo spoedig mogelijk op gang te brengen. Tevens is het proces voor het **uitgeven van minder- en invalidenparkeerkaarten** in gang. We verwachten dat dit jaar nog kan worden gerealiseerd.

SPORT

#HUNTU

Er zijn grote investeringen gedaan om sportvelden op Bonaire te renoveren in de afgelopen bestuursperiode. Het Ministerie van VWS heeft samen met het OLB flinke bedragen gereserveerd om dit te realiseren. We willen de komende bestuursperiode deze ontwikkeling verder doorzetten, en ook nog meer kleine sportveldjes in de wijken realiseren.



Het project van een dragstrip voor racing liefhebbers is door de MPB partij geïnitieerd en aangejaagd door middelen hiervoor te reserveren in de begroting van **2022 en 2023 van het OLB**. Dit project dient nog te worden gerealiseerd.

De MPB vindt samenwerking belangrijk, ook op het gebied van sport. We stimuleren daarom de **samenwerking tussen de verschillende sportbonden op Bonaire**, maar ook de samenwerking met de bonden en clubs in de rest van de wereld.

PRIORITEITEN SPORT, GEZONDHEID EN ZORG VOOR ALLE INWONERS



Gezondheidszorg

- meer continuïteit in personeelsbezetting door huisartsen en medisch specialisten bewerkstelligen in overleg met de betrokken partijen (ministeries en ziekenhuizen en verzekeraar). De partijen in de zorgketen moeten op strategisch niveau meer samenwerken. Benoeming van een kwartiermaker zorg door het OLB, VWS en Mariadal om de samenwerking tussen partijen te bevorderen en knelpunten aan te pakken;
- deze situatie verder beïnvloeden door de huidige situatie continu aan te kaarten bij het verantwoordelijke ministerie, gezamenlijk met andere organisaties;
- verbeterplan en spoedige uitvoering voor het veel beter toegankelijk maken van Bonaire voor minder validen;
- gezonde voeding en bewegen bevorderen onder de bevolking;
- opstellen verbeterplan met de betrokkenen;
- faciliteren van, en investeren in nieuwbouw Kas di Kuido.

Ouderenzorg

- inrichting van een steunpunt mantelzorg;
- faciliteren respijtzorg en maatwerkondersteuning thuis;
- een kwalitatief hoogwaardig verpleeghuis voor een fijn verblijf en goede verzorging;
- doorontwikkeling van Aksesio op dit onderwerp als één loket voor alle vragen en maatregelen rondom ouderen zorg;
- implementatie van het nationaal beleidsplan Bonaire voor dementiezorg;
- vormgeven van beweegaanbod door een samenwerking van Indebon en zorgorganisaties;
- doorontwikkelen van plan ten aanzien van valpreventie;
- bevolkingsonderzoeken verder uitbouwen;
- aandacht voor seniorenwoningen in het Ruimtelijk Ontwikkelingsplan Bonaire;

Sport

- realiseren dragstrip;
- meer recreatiegebieden en sportvelden voor families en jongeren;
- meer samenwerking en samenhang tussen de verschillende sportorganisaties.

GOED ONDERHOUDEN EN VEILIGE INFRASTRUCTUUR

#HUNTU

De wegen van Bonaire zijn decennialang verwaarloosd. In de afgelopen jaren is aandacht gegeven aan het opknappen van de meest gebruikte wegen en dringende situaties. De opgave om het **wegenstelsel van Bonaire degelijk en veilig in te richten** is niet in een paar jaar geklaard. Bovendien ligt de oplossing voor deze uitdagingen niet alleen bij de wegen opknappen.

Het vraagt om een **structurele aanpak en het maken van belangrijke keuzes** die nu en in de toekomst een **blijvend positieve impact** op ons allemaal gaan hebben. Basis daarvoor is het Ruimtelijk Ontwikkelingsplan Bonaire (ROB). In de afgelopen bestuursperiode is hard gewerkt om het ROB te actualiseren. Hierin is de aanleg en het opknappen van wegen, de veiligheid voor alle verkeersdeelnemers en de aanleg van voldoende parkeerruimte meegenomen. **Ook beslissingen als de locatie van de haven, het uitbreiden van het vliegveld, het ontwikkelen van gebieden en andere belangrijke infrastructurele werken zijn daarin opgenomen. Het organiseren van goed openbaar vervoer, inclusief toegankelijkheid voor gehandicapten, verdient prioriteit.** De komende jaren wil de MPB investeren in versnelde verbetering en onderhoud van de wegen, met verbeterde verkeersstromen en geschikte wandelen fietspaden voor een veiliger verkeer. Ook hierbij wordt de inpassing van **mindervalide- en invalide-parkeerplekken** en toegankelijkheid meegenomen.

Door de aanschaf van twee nieuwe asfalt plants en een klinkerfabriek, kunnen we ervoor zorgen dat onze **infrastructuur sneller wordt ontwikkeld**. Voor de langere termijn is een goed onderhoudsplan nodig voor onze infrastructuur. Dit willen we de komende bestuursperiode verder uitwerken.

Het grondbeleid voor Bonaire is inmiddels vastgesteld, zodat we de komende bestuursperiode hieraan verdere uitwerking kunnen gaan geven. **Hierbij denken we aan zaken aan het uitgiftebeleid voor gronden, waarbij de overheid haar eigen grond niet langer uit handen geeft aan partijen die de opbrengsten van de exploitatie niet of nauwelijks ten goede laten komen aan de inwoners van Bonaire.** Daarbij is de digitalisering van het systeem een belangrijke ontwikkeling. We willen juist onze burgers en de gevestigde ondernemers in staat stellen om een woning of bedrijfspand te bouwen.

Daarnaast is er een tijdelijke stop op de **bouw van hotels en recreatieve verhuur**. Er zijn criteria vastgesteld voor hotels en accommodaties zodat nieuw te bouwen projecten passen binnen onze visie voor toerisme op Bonaire. Nieuwe hotels zullen bijvoorbeeld niet meer gebouwd mogen worden als afzonderlijk te verkopen appartementen, maar alleen nog als één ondeelbaar geheel, zodat onroerend goed speculatie op deze objecten wordt voorkomen. **Een ander belangrijk aspect is handhaving op de illegale korte termijn- en recreatieve verhuur** in de gebieden waar dat niet is toegestaan. Het OLB heeft hierover al een brief naar de huiseigenaren verzonden. Verdere handhaving is hier noodzakelijk. Hierdoor zal het aanbod van long term woningen groter worden.




MPB
*Movimentu di
Pueblo Boneriano*

PRIORITEITEN GOED ONDERHOUDEN EN VEILIGE INFRASTRUCTUUR

Ruimtelijk Ontwikkelingsplan Bonaire

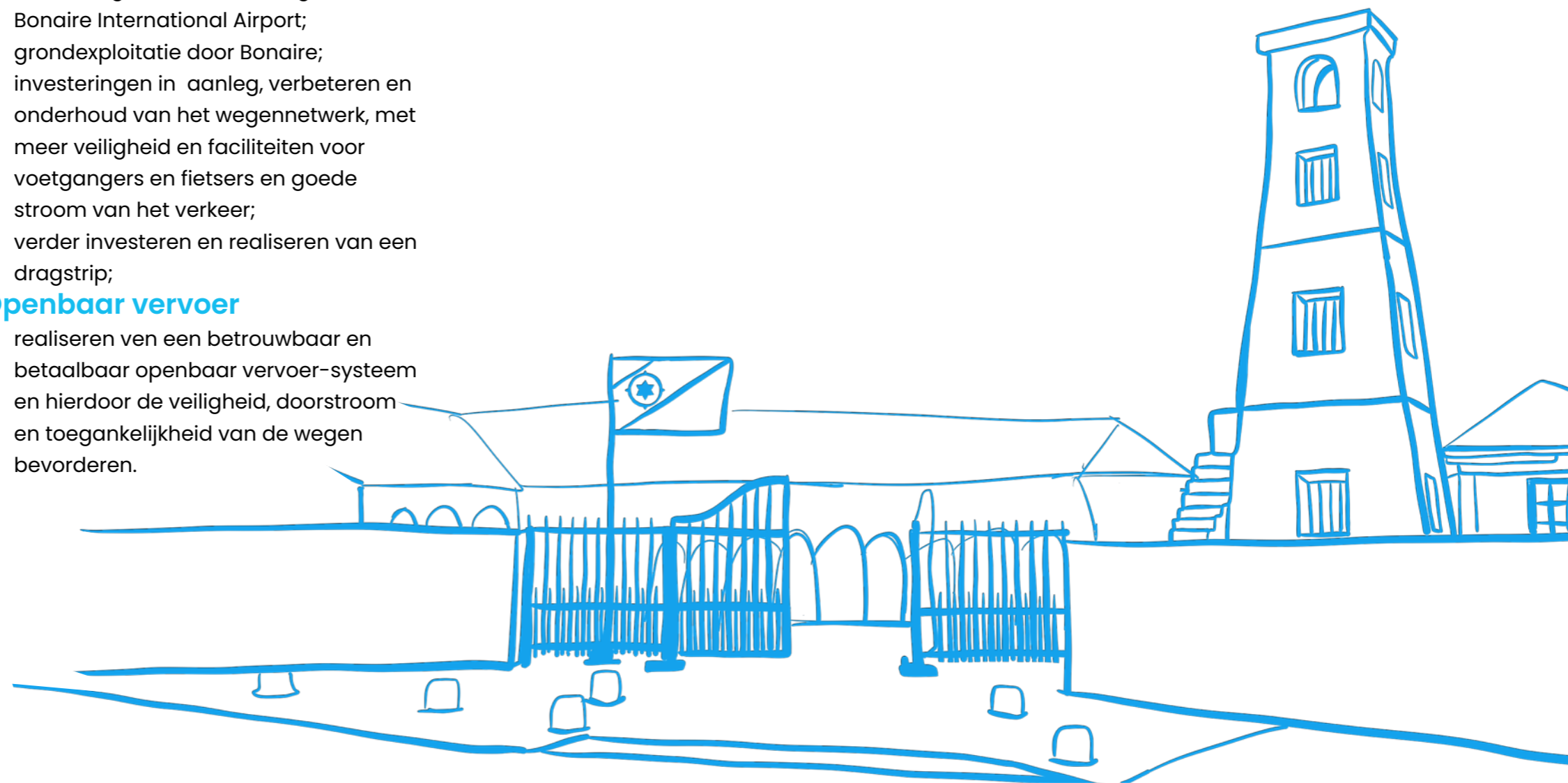
- vaststellen van het nieuwe ROB en een visie voor een geordende ontwikkeling van Bonaire;
- ontwikkeling van woonwijken met kernen waar mensen samen kunnen komen om te winkelen, voor recreatie en te sporten. Zorgen voor fijne, beklinkerde straten in de wijken.
- meer sociale huisvesting in samenwerking met Nederland;
- verkaveling en beschikbaar maken van erfpachtgronden zodat families een eigen huis kunnen bouwen, maar ook voor bedrijven.
- ontwikkelen van recreatiegebieden en sportvelden voor families en jongeren;
- hotel- en accommodatie criteria en bijbehorende vergunningsvoorschriften doorvoeren

Investerings in de komende jaren

- voortzetting van de projecten voor de aanleg van een containerhaven;
- uitbreiding en modernisering van Bonaire International Airport;
- grondexploitatie door Bonaire;
- investeringen in aanleg, verbeteren en onderhoud van het wegennetwerk, met meer veiligheid en faciliteiten voor voetgangers en fietsers en goede stroom van het verkeer;
- verder investeren en realiseren van een dragstrip;

Openbaar vervoer

- realiseren van een betrouwbaar en betaalbaar openbaar vervoer-systeem en hierdoor de veiligheid, doorstroom en toegankelijkheid van de wegen bevorderen.



GEZONDE FINANCIËN EN EEN TRANSPARANT EN INTEGER BESTUUR



INKOMSTEN BEGROTING OLB

TOENAME VAN:
\$25 Miljoen (53%)



Een goed bestuur is de fundamentele voorwaarde voor de gewenste duurzame ontwikkeling van Bonaire. De MPB vindt dit daarom een **belangrijk aandachtspunt**, ook voor de komende bestuursperiode. We hebben de afgelopen bestuursperiode stappen gezet op het gebied van revitalisatie van het ambtelijk apparaat, zodat wij de samenleving kunnen dienen op een rechtvaardige, efficiënte en effectieve manier. Jammer genoeg ondervindt het OLB (**Openbaar Lichaam Bonaire**) dezelfde problemen op de arbeidsmarkt als de ondernemers bij het vinden van gekwalificeerde medewerkers. Wij zijn ervan overtuigd dat we, als we doorgaan op de ingeslagen weg, het OLB steeds meer een aantrekkelijke werkgever kan zijn.

Daarnaast hebben we veel aandacht besteed aan het verbeteren van de financiën van het OLB. **De inkomsten in de begroting van het OLB zijn verhoogd met ca. 50% (van \$47 miljoen in 2019 tot \$72 miljoen in 2023).** Daarmee kan het OLB nu veel meer doen voor de samenleving. **We zullen dit de komende bestuursperiode tevens doorzetten. We verwachten dat we over het jaar 2022 voor het eerst een goedkeurende accountantsverklaring voor de jaarrekening zullen ontvangen.**

Bonaire heeft 10 overheids NV's en een aantal overheidsstichtingen, gezamenlijk de zogenoemde deelnemingen. **Deze bedrijven zijn cruciaal voor Bonaire en houden belangrijke voorzieningen in stand: stroom, water, telefonie, afvalverwerking, een vliegveld en nog veel meer.** De aandelen zijn in handen van het Openbaar Lichaam. Om de toekomst van de diensten aan inwoners te garanderen, is het belangrijk om stabiele deelnemingen te hebben. **De aandeelhouder heeft daar een belangrijke verantwoordelijkheid in.** De afgelopen jaren is er hard aan gewerkt om de basis op orde te hebben van het aandeelhoudersbeleid. Op deze manier is voor iedereen duidelijk wat de aandeelhouder van de deelneming verwacht. De komende vier jaar werken we hieraan verder.

Het OLB werkt sinds 2020 eraan om haar beleid rondom deelnemingen vorm te geven en hierbij te werken volgens de principes van good governance. Het onderzoeksrapport van crmLiNK dat in samenwerking met het Ministerie van Binnenlandse Zaken is uitgevoerd, heeft veel aanbevelingen gedaan. Een belangrijk onderdeel hiervan is 'de basis op orde maken'. **We willen op deze manier beter omgaan met de publieke belangen van deelnemingen, zodat de inwoners en bedrijven op Bonaire optimaal gebruik kunnen blijven maken van deze belangrijke voorzieningen.** Een groot deel van de aanbevelingen zijn inmiddels al uitgevoerd. Er is een nieuw openbaar wervingsproces voor directie en Raden van Commissarissen. Iedereen kan solliciteren op basis van een profiel en advertentie. Er is **vastgelegd dat openbare werving** van kandidaten de norm is en dat de voorkeur ligt bij kandidaten uit de regio.





Op sociaal economisch gebied staan we op Bonaire nog voor grote uitdagingen. Er zijn veel Bonairianen die onder de armoedegrens leven.

We kennen op Bonaire een laag werkloosheidscijfer, maar het hebben van werk is op Bonaire geen garantie dat je je rekeningen kunt betalen.

Debby Rauwers

De profielschetsen van bijna alle deelnemingen zijn actueel zodat een betere selectie kan plaatsvinden met een verhoging van de kwaliteit van de kandidaten. De eerste deelnemingen hebben ook geactualiseerde statuten (Bijv. BIA NV). Er zijn stappen gezet om de sleutelfuncties allen in te vullen en de raden van toezicht en raden van commissarissen volledig te maken, **met gekwalificeerde functionarissen**. Er is een beloningsbeleid vastgesteld met een maximum salarisbedrag voor directieleden en toezichthouders. **Ook zijn er kaders gevormd voor een dividendbeleid**. Er is inmiddels een nieuw concept Code Corporate Governance aan de Eilandsraad aangeboden. Tevens is de achterstand van de jaarrekeningen van deelnemingen voor een deel ingelopen. Alleen de dochters van BHM NV lopen nu nog achter. **Er ligt inmiddels een duidelijk uitvoeringskader hoe de aandeelhouder omgaat met haar aandeelhouders verantwoordelijkheden**. Daarnaast zijn er diverse bijeenkomsten gehouden voor de deelnemingen en stichtingen. **De laatste was in november 2022** waarbij deelnemingen complimenten hebben gegeven hoe de aandeelhouder zichtbaarder is geworden en er meer duidelijkheid is gekomen voor deelnemingen. Er is een begin gemaakt met het opleidingsplan voor poolvorming van kandidaten op **Bonaire die ambities hebben om toezichthouder** te willen worden.

We zijn ons ervan bewust dat het voor veel burgers lang niet altijd duidelijk is waar het OLB mee bezig is, en welke plannen daaraan ten grondslag liggen. We vinden daarom dat we in de komende bestuursperiode ervoor moeten zorgen dat de communicatie en voorlichtingsfunctie van het OLB geprofessionaliseerd en uitgebreid gaat worden. **Daarnaast vinden we het belangrijk dat we onze digitale bereikbaarheid uitbreiden en als overheid, samen met Rijk, een één-loketfunctie voor alle overheidszaken moeten bieden aan onze burgers en ondernemers**. We willen daarbij de inwoners die minder digitaal vaardig en/of bereikbaar zijn, zeker niet uit het oog verliezen. Daarom wordt er binnenkort een toegankelijk Klant Contact Centrum geopend. We vinden dat alle ambtenaren die bij het OLB werkzaam zijn, aantoonbaar een minimale beheersing van het Papiamentu moeten hebben.

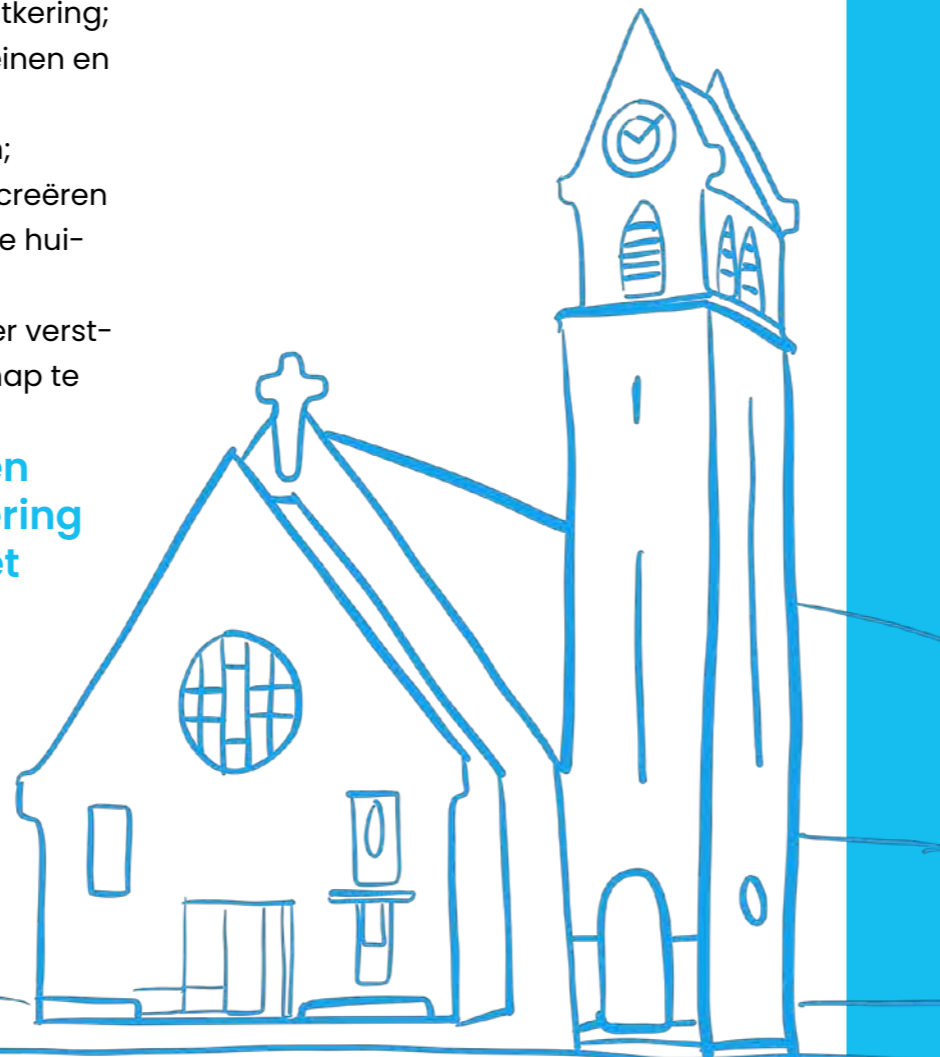
De directies Ruimte en Ontwikkeling (**R&O**) en Toezicht en Handhaving (**T&H**) hebben een cruciale, voorwaardenscheppende, rol de komende jaren om de gewenste groei van ons eiland in goede banen te leiden en te borgen dat deze groei ten goede komt aan onze inwoners. **Voor de MPB heeft de revitalisatie en modernisering van deze twee directies een extra hoge prioriteit**. We zien een grote rol weggelegd hierbij voor digitalisering en het stroomlijnen van het vergunningenbeleid.

PRIORITEITEN GEZONDE FINANCIËN OLB EN EEN TRANSPARANT EN INTEGER BESTUUR

Gezonde financiën

- inzetten van het Groeifonds;
- verdere verhoging van de Vrije Uitkering;
- verhogen van inkomsten uit terreinen en bouwactiviteiten;
- publiek-private samenwerkingen;
- leenmogelijkheden voor het OLB creëren door aanpassing te brengen in de huidige wetgeving;
- inkomsten van de overheid verder versterken om meer in de gemeenschap te kunnen investeren.

Capabel, integer, serieus en stabiel bestuur als aanvoering naar een beter Bonaire met eerlijk verdeelde welvaart, welzijn en hogere levensstandaard;



- met opleidingsmogelijkheden voor ambtenaren;
- professionalisering en uitbreiding van de voorlichtingsfunctie van het OLB, inclusief verdere uitbreiding digitale bereikbaarheid;
- basis beheersing Papiamentu voor alle OLB ambtenaren wordt een aanstellingseis
- revitalisatie en modernisering van het ambtelijk apparaat voortzetten, met extra focus op de directies ruimte en ontwikkeling (R&O) en Toezicht en Handhaving (T&H);
- dienstverlening van de overheid aan de burger verder verbeteren en centraliseren onder één dak, hiermee ook het vergunningenbeleid en afgifte verbeteren;
- lokaal opleidingstraject opzetten voor deelname aan raden van commissarissen en raden van toezicht van overheids NV's.

Deelnemingen

- een opleidingsprogramma voor

mensen op Bonaire die toezichthouder willen worden bij een deelneming. De aandeelhouder zet een pool op samen met de deelnemingen;

- een duidelijke toekomstvisie per deelneming vanuit de aandeelhouder over de publieke belangen en hoe die ook voor de lange termijn geborgd worden.
- het opheffen van inactieve stichtingen en het onderbrengen van alle NV's rechtstreeks onder de aandeelhouder;
- het implementeren van de nieuwe Code Corporate Governance en het

actualiseren van alle statuten van deelnemingen en stichtingen;

- de basis op orde houden met het volgen van het uitvoeringskader, het beloningsbeleid en het werving- en selectiebeleid dat in de afgelopen jaren is ontwikkeld;
- Bureau Deelnemingen goed verankeren in de organisatie met voldoende menskracht om de aandeelhouder te kunnen adviseren op de aandeelhouders-verantwoordelijkheden.

#HUNTU



TOT SLOT

We hopen dat we je met dit verkiezingsprogramma een goed beeld hebben gegeven van onze plannen voor de komende vier jaar. Misschien wil je hierover verder met ons in gesprek, of heb je hiervoor verdere suggesties. Je kunt hiervoor, en voor andere vragen en opmerkingen, met ons in contact treden op de volgende manier:

Website: www.movementupuebloboneriano.com

Email: frakshon@partidompb.com



#HUNTU

UNÍ NOS TA
MAS FUERTE



 1 HENNYMAN THIELMAN	 2 RENATA DOMACASSÉ	 3 ELVIS TJIN ASJOE	 4 SANNE MEIJER	 5 JUNNY WOUT	 21 GUILLERMO NOGUER	 22 RICHARD PALSGRAAF	 23 VERONICA WONG	 24 ZAI DOMACASSÉ	 25 ROBERT WESTER
 6 EDISON ELLIS	 7 DIN DOMACASSÉ	 8 RICHÈNA LOOK	 9 CYRILL VROLIJK	 10 MILENA WINKLAAR	 26 MIENTJE FRANS	 27 SHELLANY SEBELON	 28 VALENTINA BRICE	 29 AQUILES FRANCEES	 30 DESIRÉE CROES
 11 MAZARELLA JANSEN	 12 ANGELO ALBERTO	 13 VANESSA ISAZA	 14 DEBBY RAUWERS	 15 ORPHALINE SALEH	 31 LUCKNER SAUVEUR	 32 RODI MARTES	 33 AMANCIO BATTA	 34 JAN KLOOS	 35 WILSON FRANS
 16 ASHIER MARTINES	 17 MIREYA MARMOL	 18 EDER CURIEL	 19 DILENIA SOSA	 20 NINA KWAKMAN	 36 HUBERT VIS	 37 CHON THEODORA	 38 JAN JANGA	 39 DENNIS MARTINUS	